

## Inhalt

- Willkommen zum Mobilen ISTRader 1
- Anmerkungen über das Verwenden dieser Beschreibung 1
- Verwenden des Gerätes 1
- Anmelden zum Mobile ISTRader 2
- Verwenden der LogIn-Maske 2
- Erste Schritte 3
- Verwenden vom Mobile ISTRader 3
- Ein Instrument finden, Standards verwenden, Instrumenten Menüs 3
- Finden eines Instrumentes mit der Suchfunktion 4
- Preis-Maske 4
- Verwenden von Favoriten 5
- Hinzufügen eines Instrumentes zu den Favoriten 5
- Entfernen eines Instrumentes von den Favoriten 5
- Erteilen eines Auftrages 5 - 6
- Erneute Preisstellung 7
- Betrachten der Positionen 7 - 8
- Geschlossene Aufträge 9
- Protokolle 10
- Handelsvoreinstellungen 11
- Rückstellungen 11
- Instrumenten-Maske-Inhalt 12

## Willkommen zum Mobilten ISTrader

„Die Märkte stoppen nicht, weil Sie gerade unterwegs sind.“

ISTrader Mobil ist eine Ergänzung zu unserer ISTrader Handels-Plattform, die es Ihnen erlaubt, CFDs und FX mit Ihrem Mobil-Telefon oder PDA zu handeln.

Mit dem „ISTrader Mobile“ haben Sie Zugang zu tausenden Realzeitpreisen und die Möglichkeit, die globalen Märkte von einem Konto aus zu handeln, 24 Stunden am Tag. Die Echtzeit-Aktualisierung hilft Ihnen ihr Portfolio zu verwalten, Ihren Kontostand anzusehen, Übersicht über offene/wartende/ausgeführte Orders und die erforderliche Margin Übersicht.

Als Teil der ISTrader Softwarereihe, ist „ISTrader Mobile“ so einfach und intuitiv zu verwenden, wie Sie es erwarten würden.

## Anmerkungen über das Verwenden dieser Beschreibung

Dieses Benutzerhandbuch beinhaltet keine Details über die Bedienung oder Konfiguration Ihres Mobil-Telefons oder PDAs um den ISTrader Mobile zu verwenden.

Die Eingabe-Methoden unterscheiden sich von Modell zu Modell. Einige Geräte besitzen Rollräder, andere haben eine Berührungs-Maske und einige haben nur Tasten. Diese Beschreibung wird mit den Standard-Eingabe-Methoden, wie in dem unten gezeigten Bild, beschrieben. Jedoch arbeitet ISTrader Mobile auch mit anderen Eingangs-Methoden wie Rollrädern und Berührungseingaben wie sie in jeder anderen möglichen Anwendung verwendet werden können.

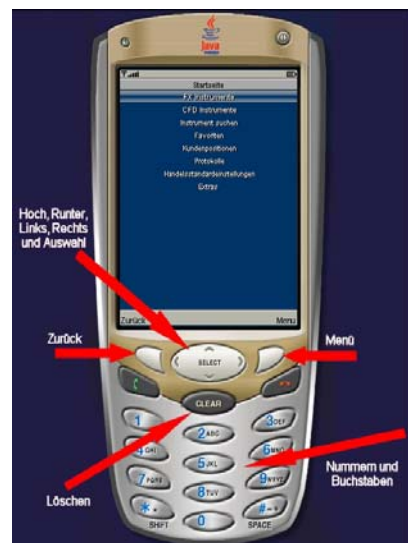
## Verwenden des Gerätes

Die Auswahl-tasten finden Sie auf den meisten Geräten in dem unteren Bereich der Maske. Im Beispiel sehen Sie die Menüwahl „Zurück“ und „Menü“. Die anderen Tasten haben die Eigenschaften wie hoch, runter, links, rechts Auswahl und löschen.

---

**Anmerkung:** Da die Geräte sich von Modell zu Modell unterscheiden, kann die Positionen der Menüteile, die auf dem im Beispiel gezeigten Bild, unterschiedlich sein. Diese Beschreibung wird mit den Standard- Eingabe-Methoden, wie in dem gezeigten Bild beschrieben. Bevor Sie handeln sollten Sie sich mit dem Menüsystem vertraut machen.

---



## Anmelden zum Mobilten ISTRader

Auch wenn Sie bereits den ISTRader verwenden, benötigen Sie neue Benutzerdaten, um mit „ISTRader Mobile“ handeln zu können. Für Ihre Benutzerdaten setzen Sie sich Bitte mit uns in Verbindung. Telefon: +49 (0) 2159 67670 oder per [info@istrading.de](mailto:info@istrading.de)

## Verwenden der LogIn-Maske

**Anmerkung:** Da die Geräte sich von Modell zu Modell unterscheiden, kann die Positionen der Menüteile, die auf dem im Beispiel gezeigten Bild, unterschiedlich sein. Diese Beschreibung wird mit den Standard-Eingabe-Methoden wie in dem gezeigten Bild beschrieben. Bevor Sie handeln sollten Sie sich mit dem Menüsystem vertraut machen.

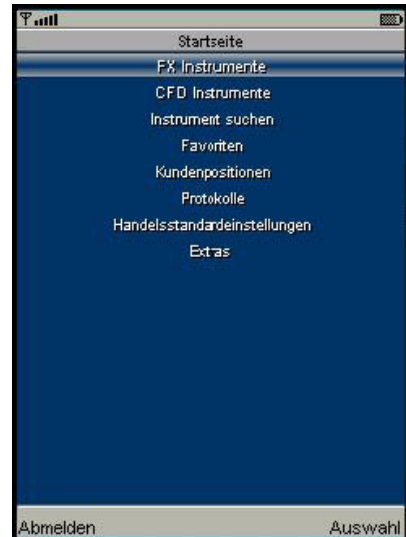
Jederzeit, wenn Sie den ISTRader Mobile starten, sehen Sie eine Anmelde-Maske (siehe Beispiel). Verwenden Sie die Hoch- und Runter-Tasten, um sich zwischen den Eingabefeldern zu bewegen. Wenn Sie ein Eingabefeld selektiert haben, können Sie es auswählen, um einen Text einzugeben. Gleiches geht auch mit Kontrollkästen, die markiert oder nicht markiert werden können. Zu Sicherheitszwecken wird Ihr Kennwort verdeckt während Sie es schreiben.

Die Detailwahl am unteren Maskenrand erlaubt es Ihnen, Ihre Daten für die Benutzer ID und den Benutzernamen zu speichern. Wenn Sie diese Option anwählen, ist die einzige Information, die Sie wieder eintragen müssen, das Kennwort. Wenn Sie Ihre Daten eingetragen haben und wählen Sie „Menü“ aus, wie das Beispiel unten zeigt. Auf den meisten Geräten ist die erforderliche Menüwahl „Menü“, „Wahlen“ oder „mehr“. Wenn das Menü erscheint und „Anmelden“ im Fokus ist, bestätigen Sie dieses durch Ihre Auswahl-Taste. Ihr Gerät fordert Sie vermutlich auf, der Anwendung Erlaubnis zu geben, das Internet zugänglich zu machen. In dem Fall, müssen Sie dieses betätigen. Im Anschluss baut das Gerät die Verbindung auf und leitet sie zum Hauptmenü Maske.



## Erste Schritte

Nach dem Log-In zu ITrader Mobile sehen Sie das Hauptmenü. Durch „hoch“ und „runter“ steuern Sie sich durch das Menü. Um das Menü auszuwählen, müssen Sie es nur betätigen.

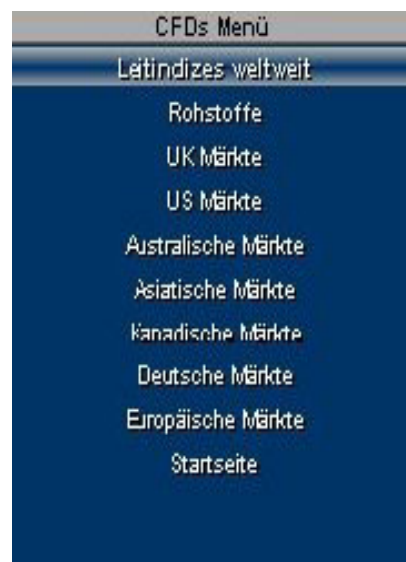


## Verwenden vom Mobilten ITrader Ein Instrument finden, Standards verwenden, Instrumenten Menüs

**Anmerkung:** Da die Geräte sich von Modell zu Modell unterscheiden, kann die Positionen der Menüteile, die auf dem im Beispiel gezeigten Bild, unterschiedlich sein. Bevor Sie handeln sollten Sie sich mit dem Menüsystem vertraut machen.

Sie können Listen der allgemein gehandelten Instrumente unter den FX Instrumenten und CFD Instrumenten in der Menüzeile finden. Sie können nach spezifischen Instrumenten mit Instrument-Suche suchen. Jede der oben genannten Wahlen erlaubt es Ihnen, Instrumente zu Ihren Favoriten hinzuzufügen. Wie in dem Beispiel gezeigt, leitet Sie die Auswahl „CFD Instrumente“ zum „CFDs Menü“. Ähnlich leitet Sie die Auswahl „FX Instrumente“ zum „FX Menü“. Durch das Auswählen eines Menüs, welches Sie unter FX Instrumente und CFD Instrumente finden, gelangen Sie zu einer Maske, die Ihnen die Preise für die relevanten Instrumente zeigt.

Um zurück zu der vorherigen Maske zu gelangen, wählen Sie, in dem unteren linken Bereich „Zurück“. Eine vollständige Liste der unterschiedlichen Instrumente, die unter die Unterprogramme der „FX Instrumente“ und der „CFD Instrumente“ fallen, kann am Ende dieser Beschreibung gefunden werden.



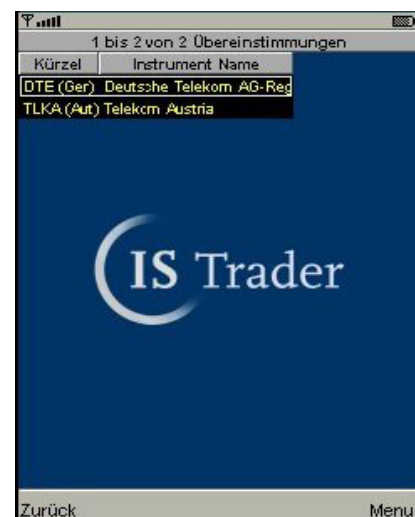
## Finden eines Instrumentes mit der Suchfunktion

Wie Sie die Suchfunktion verwenden, um ein Instrument zu finden, entnehmen Sie den folgenden Schritten.

- Aus dem Hauptmenü „Instrument-Suche“ auswählen. Die Instrument-Suche Maske erscheint.
- Geben Sie den Namen, Teil des Namens oder das Kürzel des Instrumentes ein, das Sie suchen möchten.
- Bestätigen Sie die Eingabe mit „Menü“ und dann „Suche“.
- 

Die Ergebnis-Maske zeigt Ihnen alle möglichen Instrumente in einer Tabelle mit dem Kürzel gefolgt vom Instrumentennamen.

Durch die Auswahl von „Optionen“ können Sie Ihre Auswahl zu Ihren Favoriten hinzufügen oder einen Auftrag erstellen.



## Preis-Maske

Die Preis-Masken werden unter „FX Instrumente“, „CFD Instrumente“ oder „Favoriten“ gefunden. Ein Beispiel von einer Preismaske wird rechts im Beispiel gezeigt. Um den gesamten Inhalt einer Preismaske zu sehen, scrollen Sie hoch und runter sowie links und rechts durch den Bildschirm.

Die Informationen, die auf der Preis-Maske gezeigt werden, sind unten beschrieben.

- **Instrument:** Das ISTRader Kürzel für das Instrument
- **Bid:** Geld Preis-Angebot
- **Offer:** Brief Preis-Nachfrage
- **Time:** Die Zeit, wann der Preis veröffentlicht wurde.
- **High:** Der höchste gehandelte Preis im zugrunde liegenden Markt während der gegenwärtigen oder letzten handelnden Periode
- **Low:** Der niedrigste gehandelte Preis im zugrunde liegenden Markt während der gegenwärtigen oder letzten handelnden Periode



Instrument	Geld	Brief	Zeit	Hoch	Tief
DTE (Ger)	13,440	13,480	18:30:00	13,470	13,370
EURUSD Spot	1,3765	1,3767	17:52:35	1,3785	1,3733
GERMAN30	7,883	7,885	17:52:52	7,907	7,829
SPX500	1,514,4	1,514,9	17:52:38	1,518,2	1,509,2
US30	13,545	13,549	17:52:52	13,568	13,512
USRUSS2000	836,0	836,3	17:52:42	839,1	833,4
XAGUSD Spot	12,86	12,93	17:52:27	12,98	12,86
XAUUSD Spot	661,70	662,40	17:52:17	665,90	660,40

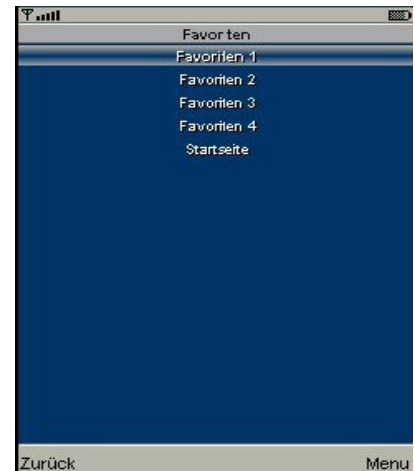
## Verwenden von Favoriten

Das Favoriten Menü erlaubt Ihnen, eine Preis-Masken- Ansicht zu erstellen, die Ihre Auswahl von den FX- und CFD- Instrumenten wiedergibt. Zur Auswahl stehen vier Favoriten-Ordner.

## Hinzufügen eines Instrumentes zu den Favoriten

Wie Sie ein Instrument zu einem Favoriten-Ordner hinzuzufügen, erklären die folgenden Schritte.

- Wenn ein Wert ausgewählt ist, wählen Sie „Optionen“ „zu Favoriten hinzufügen“.
- Es erscheint eine Maske, wo Sie auswählen können, in welchen Favoriten-Ordner Sie das Instrument hinzufügen möchten. Wählen Sie dafür „Option“ „Auswahl“



## Entfernen eines Instrumentes von den Favoriten

Wie Sie ein Instrument von einem Favoriten-Ordner entfernen, erklären die folgenden Schritte.

- Wenn Sie das Instrument ausgewählt haben, wählen Sie „Optionen“ „Auswahl löschen“

## Erteilen eines Auftrages

Die Auftrags-Maske vom ITrader Mobile ist ähnlich entworfen worden, wie der der ITrader PCVersion.

Wie Sie einen Auftrag mit ITrader Mobile erteilen, erklären die folgenden Schritte.

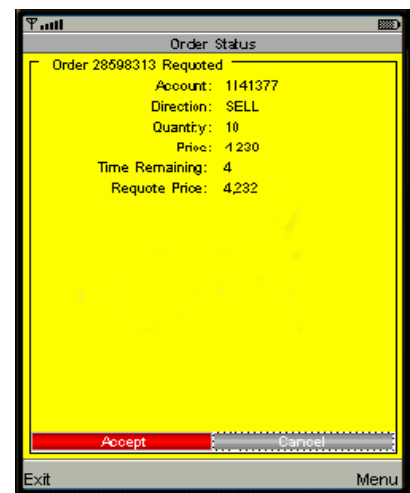
- Während Sie einen Wert in einer Favoriten-Maske, in einem Instrument- Auswahl-Fenster oder im Protokoll-Fenster beobachten, wählen Sie „Optionen“ „Auftrag“. Sie werden zu einer Auftrags-Maske geleitet. Wenn Sie zum ersten mal einen Order platzieren, lesen und akzeptieren Sie den „ITrader Mobile-Handelsrisikohinweis“.
- Um die Auftragsart zu ändern, wählen Sie das Feld „Typ“ aus und können nun mit links oder rechts die gewünschte Auftragsart auswählen. Sie können zwischen einem Market-, Limit- oder Stop- Auftrag wählen.
- Um die Auftragsstückzahl einzustellen, wählen Sie das Feld „Stückzahl“ aus und wählen mit links und rechts die Stückzahl aus. Sie können die Taste drücken dann nach oben oder unten bewegen, so ändern sich schneller die Zahlen.



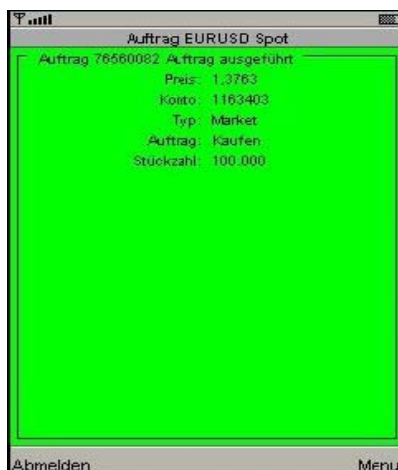
- Wenn Sie einen Limit- oder einen Stop- Auftrag gewählt haben, können Sie darunter Ihre Stückzahl und den Limit- oder Stop- Preis eingeben. Wählen Sie dazu das gewünschte Feld an und wählen Sie Ihre Eingaben mit links oder rechts. Sie können die Taste drücken dann nach links und rechts bewegen, so ändern sich schneller die Zahlen.



- Im Feld Gültigkeit können Sie die Dauer Ihres Auftrages ändern. Wählen Sie dazu das Feld aus und bewegen Sie sich mit links oder rechts zwischen Tag oder GTC.
- Wählen Sie nun ob Sie kaufen oder zu verkaufen wollen. Zwischen „kaufen“ und „verkaufen“ bewegen Sie sich wieder mit der Taste nach links oder rechts.
- Prüfen Sie, ob Sie die korrekte Auftragsart, die korrekte Stückzahl, den korrekten Preis; und am Wichtigsten, dass Sie richtig Verkauf oder Kauf vorgewählt haben.
- Um schließlich Ihren Auftrag zu erteilen, betätigen Sie die Taste Bestätigen. Sie sehen eine gelbe Auftrags-Status- Maske, während Ihr Auftrag gesendet wird. Wenn der Preis des Instrumentes sich, bevor Sie die Taste Bestätigen betätigen, geändert hat, sehen Sie ein Preisupdate auf dieser Maske.



- Nachdem Ihr Auftrag erteilt worden ist, wird er entweder ausgeführt oder storniert.
- Wenn Ihr Auftrag erfolgreich ausgeführt wird, sehen Sie den Auftrag auf Ihrer Maske (mit grünem Hintergrund).
  - Wenn Ihr Auftrag zurückgezogen wird, sehen Sie den Auftrag als stornierte Maske (mit weißem Hintergrund), zusammen mit dem Stornierungsgrund, der am unteren Maskerand dargestellt wird.

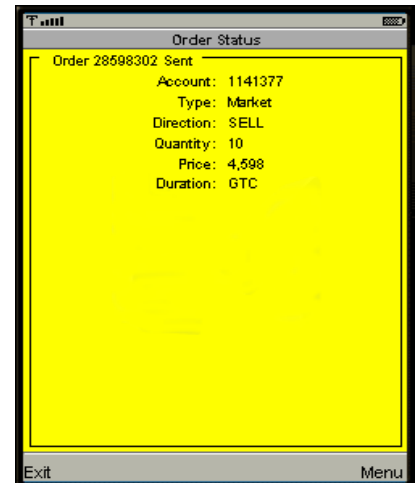


**Anmerkung:** Wenn Sie die Auftrags-Maske verlassen, (durch klicken auf „Optionen“ dann „OK“) noch während der Auftrag aktiv ist, werden Sie das vom Händler evtl. veröffentlichten erneuten Preisangebot (Re-Quote) nicht sehen können und damit nicht darauf reagieren können.

## Erneute Preisstellung (Re-Quote)

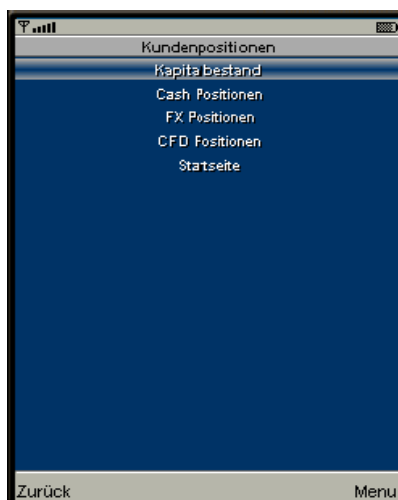
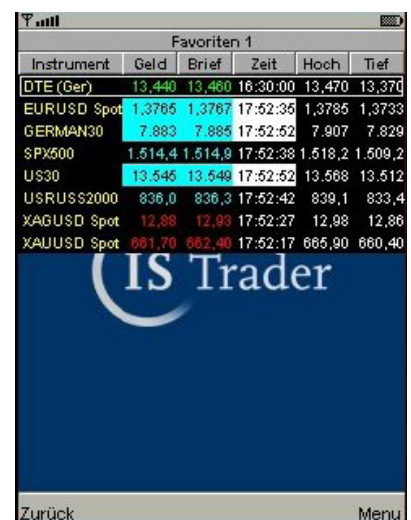
Wie mit jedem möglichen Auftrag, kann es Zeiten geben, dass die Händler Ihnen ein erneutes Preisangebot bieten (Re-quote) müssen. Wenn dieses geschieht, wird Ihre aktive Auftrags-Maske zu einer „erneuten Preisangebotsmaske“ (Re-quote), wie in dem Beispiel gezeigt wird. Sie haben jetzt die Wahl, den neuen Preis zu akzeptieren oder den Auftrag zu stornieren.

- Wenn Sie den Auftrag annehmen, wird dann der Order mit dem neuen Preis ausgeführt dann kommt die „Ausführungsmaske (grün)“ oder wenn Sie abrechnen wählen, so wird der Auftrag storniert (weiß).
- Wenn Sie den Auftrag nicht innerhalb vorgegebener Zeit annehmen, so wird der Auftrag storniert.



## Beobachten der Positionen

Um das Positionsmenü zu sehen, wählen Sie vom Hauptmenü die "Kundenpositionen". Die vier Menüfelder unter dem Positionsmenü bringen Sie zu den Masken, die Ihnen das gegenwärtige „Kunden Positionen“ Fenster des ISTraders darstellen. Sobald Sie in der Kundenpositionsmaske sind, können Sie mit der Taste nach oben, unten, links oder rechts scrollen.

Instrument	Geld	Brief	Zeit	Hoch	Tief
DTE (Ger)	13,440	13,460	18:30:00	13,470	13,370
EURUSD Spot	1,3765	1,3767	17:52:35	1,3785	1,3733
GERMAN30	7,883	7,885	17:52:52	7,907	7,829
SPX500	1,514,4	1,514,9	17:52:38	1,518,2	1,509,2
US30	13,545	13,549	17:52:52	13,568	13,512
USRUSS2000	836,0	836,3	17:52:42	839,1	833,4
XAGUSD Spot	12,88	12,89	17:52:27	12,98	12,86
XAUUSD Spot	661,70	662,40	17:52:17	665,90	660,40

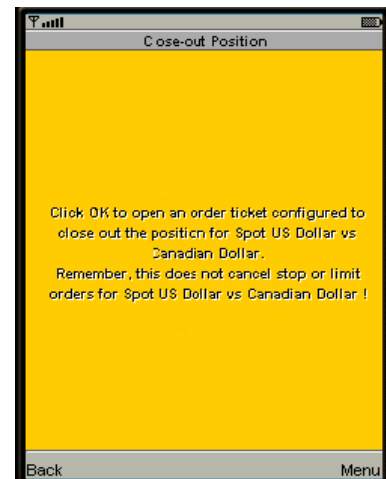
Wie im Beispiel oben, die untere Reihe zeigt den Gesamtwert der Positionen an. Die Positionsübersichtsspalten, die Sie evtl. sehen, werden unten erklärt. Nicht jede Positionsmaske zeigt alle diese Spalten an.

- **Ccy1 und Ccy2** zeigen die Währungen der Werte, die gehandelt werden.
- **Instrument** zeigt den Wert an, in den Sie investiert haben, ?????
- **L/S** zeigt an, ob der Handel „Long“ oder „Short“ ist/war.
- **Liq %** zeigt das Niveau an, in dem die Hinterlegung (Margin) beliebig über dem Kontogegenwert/Kontostand sein muss, um einer automatischen Liquidierung/Glattstellung der offenen Position zu verhindern.
- **Margin oder Mgn** zeigt den Prozentsatz der benötigt wird, um die Hinterlegung/Margin von dem Gesamtwert zu berechnen, die durch Kapital in Ihrem Konto vorhanden sein muss.
- **Margin % or Mgn %** zeigt den Prozentsatz der Hinterlegung(Margin) an.
- **Market oder Mkt** zeigt den gegenwärtigen Markt Mittelpreis an.
- **P/L** zeigt den etwaigen Gewinn oder Verlust der Positionen an.
- **Qty1 und Qty2** zeigt die gehandelte Stückzahl an. Das ist das gezeigte Volumen für Long oder gegenseitige Short Positionen.
- **Reval** zeigt die Währungsrate an die (evtl.) benötigt wird, um Gewinn und Verlust zu berechnen.
- **Value** zeigt das Volumen der Position an (die Wertstückzahl multipliziert mit dem Wertpreis).

## Positionen innerhalb der Positionsmaske Market Glattzustellen

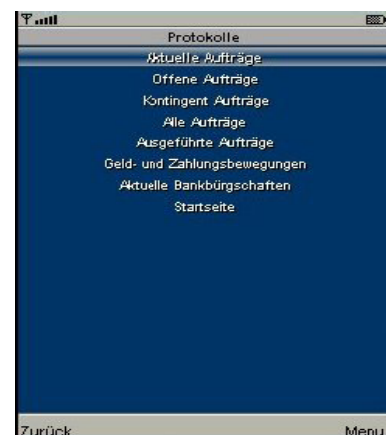
Um einen Market Auftrag innerhalb der Positionsmaske zu schließen, folgen Sie den beschriebenen Schritten. Bitte beachten Sie, dass Sie nicht einen offenen Limit- oder Stop- Auftrag schließen.

- Wählen Sie die Position aus, die Sie glattstellen möchten.
- Wählen Sie die „Position glattstellen“ von dem „Optionsmenü“ (die Geräte unterscheiden sich in den Tastenbelegungen)
- Wählen Sie die „OK“ von dem „Optionsmenü“, um mit der Erteilung des Auftrages fortzufahren.
- Um die Glattstellungsorder zu platzieren, müsste es bestätigt werden (so wie Sie es mit jeder anderen Order tun würden)



## Protokolle

Um das Protokollmenü zu sehen, wählen Sie Protokolle vom Hauptmenü aus. Unter dem Hauptmenü das Protokollmenü zeigt Ihnen den Gegenwert der Protokolle innerhalb des ISTRaders. Wenn Sie die Protokollmaske sehen, können Sie die Kontrolltaste nach links und rechts scrollen, um die Seite nach links oder rechts zu verschieben.



Protokolle zeigen Ihnen Ihre Handelsaktivitäten in den angegebenen Handelstagen. Voreingestellt ist die Ansicht der Handelsaktivitäten, den aktuellen Handelstag anzuzeigen. Um bestimmte Tage der Handelsaktivitäten anzuzeigen, gehen Sie folgendermaßen vor:

- Wählen Sie „Filter“ unter „Optionen Menü“ (die Geräte unterscheiden sich in den Tastenbelegungen)
- Wählen Sie den Handelstag aus, von dem Sie Ihre Handelsaktivitäten sehen möchten



Auftrags-ID	Instrument	Stückzahl	Whrg	Handelspl
78563237	EURUSD Spot	100.000,00	EUR	1,3
78562570	EURUSD Spot	200.000,00	EUR	1,3
78562503	EURUSD Spot	100.000,00	EUR	1,3
78560082	EURUSD Spot	100.000,00	EUR	1,3
78558090	GERMAN30	10,00	EUR	7
78557753	GERMAN30	10,00	EUR	7

## Handelsvoreinstellungen

Jedes Instrument ist mit einer bestimmten Quantität voreingestellt. Das ist die Voreinstellung von der Kontrakt Anzahl welche in den Handelsmasken gezeigt wird.

Wählen Sie „Handelsstandarteinstellungen“ vom Hauptmenü aus. Hier können Sie die Anzahl der meistgehandelten Werte vergeben und voreingestellt speichern.

Sie können die folgenden Aktionen aus dem Optionsmenü wählen (die Geräte unterscheiden sich in den Tastenbelegungen).

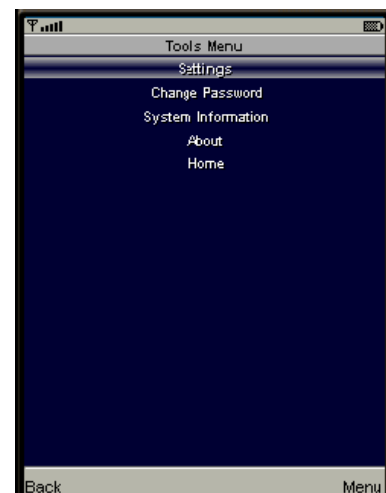
- Wählen Sie „Einstellungen ändern, um die Wertvoreinstellung zu ändern oder
- wählen Sie „Instrumente hinzufügen“ um einen neuen Wert voreingestellt hinzuzufügen oder
- wählen Sie „Auswahl löschen“ um einen Wert von der Liste der Handelsstandarteinstellungen zu entfernen oder
- wählen Sie „zu Favoriten hinzufügen“ um einen Wert zu einem der Favoritmasken hinzuzufügen.



## Extras

Wählen Sie „Extras“ vom Hauptmenü aus, um die folgende Auswahl zu erhalten.

- **Passwort ändern**, erlaubt es Ihnen Ihr Kennwort zu ändern.
- **Systeminformationen**, zeigt Ihnen, Information über Ihre Software-Version, Kontodetails, Anschlussgeschwindigkeit (Internet) und Batterieverbrauch.
- **Über uns**, zeigt Ihnen Copyrightinformationen für Mobile ISTrader
- Startseite wieder zum Hauptmenü.



## Instrumenten-Werte

FX Instruments	Major Cross Rates	n/a	EURUSD, GBPUSD, USDCHF, USDJPY, AUDUSD, USDCAD, GBPEUR, XAUUSD
	AUD Cross Rates	n/a	AUDCAD, AUDCHF, AUDEUR, AUDGBP, AUDHKD, AUDUSD
	CAD Cross Rates	n/a	AUDCAD, CADCHF, CADHKD, CADJPY, EURCAD, GBPCAD, USDCAD
	CHF Cross Rates	n/a	AUDCHF, CADCHF, CHFJPY, EURCHF, GBPCHF, USDCHF
	EUR Cross Rates	n/a	AUDEUR, EURCAD, EURCHF, EURGBP, EURHKD, EURJPY, EURUSD, GBPEUR
	GBP Cross Rates	n/a	AUDGBP, EURGBP, GBPCAD, GBPCHF, GBPEUR, GBPHKD, GBPJPY, GBPUSD
	HKD Cross Rates	n/a	AUDHKD, CADHKD, EURHKD, GBPHKD, JPYHKD, USDHKD
	JPY Cross Rates	n/a	CADJPY, EURJPY, GBPJPY, JPYHKD, USDJPY
	USD Cross Rates	n/a	AUDUSD, EURUSD, GBPUSD, USDCAD, USDCHF, USDHKD, USDJPY
CFD Instruments	Major World Indices	n/a	AUSSIE200, DUTCH25, EUSTOX50, FRENCH40, GERMAN30, HONGKONG33, ITALIAN30, JAPAN225, NDAQ100, SPANISH35, SPX500, SWISS30, TORONTO60, UK100, US30, USRUSS2000
	UK Markets	Shares	BARC (UK), LLOY (UK), RBS (UK), HBOS (UK), AZN (UK), BLT (UK), RIO (UK), RTR (UK), BP (UK), AVZ (UK)
		Sectors	UKBANKS, UKCONSTRUCT, UKHEALTH, UKINSU, UKMINING, UKOIL/GAS, UKPHARM, UKREALEST, UKRETAIL, UKTELE
		Indices	UK100
	US Markets	Shares	GOOG (US), EBAY(US), AAPL(US), RIMM(US), YHOO(US), NSC(US), TXU(US), CAT (US), ERTS(US), QLGC (US)
		Sectors	USBANKS, USBIOTECH, USCOMM/EQIP, USINDUS, USOIL/GAS, USPHARM, USSEMICON, USSOFT, USTELE
		Indices	NDAQ100, SPX500, US30, USRUSS200
	Australian Markets	Shares	BHP (Au), AMP (Au), BSL (Au), OSH (Au), RIO (Au), NWS (Au), AL (Au), CML (Au), MAP (Au), CBA (Au)
		Sectors	AUSDISCRE, AUSENERGY, AUSFINANCE, AUSHEALTH, AUSINDUS, AUSINFO, AUSMATERIAL, AUSSTAPLE, AUSTELCO, AUSUTIL
		Indices	AUSSIE20
	Asian Markets	Shares	6762 TDK ( Jp), 8035 Tokyo Elec ( Jp), AIA (NZ), FBU(NZ), 7203 Toyota ( Jp), CAH (NZ), CEN (NZ) ,TEL (NZ), FPA (NZ), WHS (NZ)
		Indices	HONGKONG33, JAPAN225, TAIWANTOP
	Canadian Markets	Shares	NT (Can), CNQ (Can), BBD/B (Can), CLS/SV (Can), AL (Can), SU (Can),RY (Can), PCA (Can), TEKb (Can)
		Indices	TORONTO60
	German Markets	Shares	SIE (Ger), ALV (Ger), SAP (Ger), MUV2 (Ger), IFX (Ger), SCH (Ger), DBK (Ger), VOW (Ger), RWE (Ger), EOA (Ger)
		Sectors	GERAUTO, GERBANK, GERCHEM, GERFINANCE, GERINSUR, GERPHARMA, GERSOFTWARE, GERTECH, GERTELE, GERUTILITIES
		Indices	GERMAN30
European Markets	Shares	CS (Fra), CGE (Fra), ASML (Hol), NOK1V (Fin), SZE (Fra), EX (Fra), FP (Fra), AGN (Hol), BNP (Fra), PHIA (Hol)	
	indices	DUTCH25, EUSTOX50, FRENCH40, ITALIAN30, SPANISH35, SWISS30	

Wir sind stets bemüht Ihnen den bestmöglichen Service zu bieten!

Haben Sie noch Fragen zum ISTRader, zum CFD-Trading-Center oder zur Kontoeröffnung?

Dann nutzen Sie unseren Rückrufservice, oder kontaktieren Sie uns direkt unter: +49(0)2159-6767-0.

Mit freundlichen Grüßen,



**Amini Financial Services GmbH**  
Rudolf-Diesel-Strasse 5b  
D-40670 Meerbusch

Telefon: +49 - (0)2159-6767-0  
Telefax: +49 - (0)2159-6767-23

E-Mail: [info@istrading.de](mailto:info@istrading.de)  
Web: [www.istrading.de](http://www.istrading.de)